

**MLC**facilities

7 rue Alexander Fleming  
21121 Ahuy

[contact@mlc-facilities.fr](mailto:contact@mlc-facilities.fr)



DIRECTION INTERRÉGIONALE DES SERVICES PÉNITENTIAIRES  
Département des Affaires Immobilières de Dijon  
72A rue d'Auxonne  
BP 13331  
21033 DIJON

## **Centre de Semi-liberté (CSL)**

**7 cours Jean Dupont 45200 MONTARGIS**

*Travaux de mise en conformité  
Accessibilité PMR (AD'AP)  
Cahier technique annexe au CCTP*

---

## Sommaire

---

Sommaire .....	2
1 RAPPEL & APPROBATION DU PROGRAMME .....	3
2 DESCRIPTION DES TRAVAUX.....	5
2.1 Circulations des personnes.....	5
2.1.1 Accès à l'établissement .....	5
2.1.2 Circulation dans l'établissement .....	6
2.2 Hébergement des détenus.....	7
2.2.1 Cellule adaptée.....	7
2.2.2 Accès aux prestations.....	8
3 DESCRIPTION ORGANISATIONNELLE DES TRAVAUX.....	10
3.1 Traitement des escaliers.....	10
3.1.1 Marches et contremarche .....	10
3.1.2 Mains courantes & garde-corps .....	10
3.1.3 Bandes d'éveil à la vigilance .....	10
3.1.4 Réparation des marches.....	10
3.2 Traitement des ouvertures.....	10
3.2.1 Élargissement des passages et portes (CR3) AUTRES QUE CELLULES .....	11
3.2.2 Traitement des seuils .....	11
3.3 Équipements électriques.....	11
3.4 Cellule adaptée.....	11
4 PLANNING PRÉVISIONNEL .....	12

## **1 RAPPEL & APPROBATION DU PROGRAMME**

### **Situation & rappel du programme travaux**

Le présent document a pour objet le descriptif des travaux d'accessibilité PMR, de l'établissement pénitentiaire autonome, centre de semi-liberté (C.S.L.) situé au 7 cours Jean Dupont 45200 MONTARGIS. L'établissement pénitentiaire était à l'origine une prison aménagée dans un ancien couvent des religieuses visitandines construit en 1630. L'établissement a été transformé à usage de prison en 1812.

Dès 1792, les révolutionnaires y incarcèrent des détenus politiques mais la mise en service officielle de l'ancienne maison d'arrêt date de 1930. Elle fut transformée en Centre de Semi-Liberté en 2000.

La capacité administrative actuelle d'accueil est de : 20 places réparties sur 10 cellules doubles d'environ 14m<sup>2</sup>.

L'établissement est composé de 3 zones, s'agissant :

- L'accès à l'établissement (situé au niveau Sous-sol) est desservi par de multiples emmarchements rendant impossible l'accès aux UFR (Demande de dérogation). La cour intérieure dessert la cour de promenades, les vestiaires et la salle de musculation localisée en sous-sol.
- Une zone administrative où est implantée le bureau du Greffe en RDC surélevé.
- Une zone de détention en R+2 totalisant 10 cellules réparties sur les 3 niveaux. Une bibliothèque en RDC, une salle d'activité & douches collectives au 1<sup>er</sup> étage.

Le présent document traite la mise en accessibilité des Personnes à mobilité réduite type 'Détenus'. Dans ce type d'établissement ERP type PE, la circulation en totale autonomie ne peut être envisagée. Des surveillants de l'Administration Pénitentiaire assurent un accompagnement des détenus dès leur arrivée à la porte d'entrée.

Le régime de semi-liberté ne prévoit pas de visiteur tels que les familles.

Le programme initial prévoit :

### **Accès au bâtiment principal avec prise en charge par les surveillants des détenus :**

- La porte d'accès à l'établissement est située côté Canal. Il est desservi par deux marches non repérées.
- Un visiophone est fixé dans l'épaisseur du meneau, et à hauteur supérieur à la réglementation.

### **Demande de dérogation :**

Impossibilité technique liée à la structure du bâtiment ne permettant pas de rendre accessible l'ensemble des locaux aux Usagers en Fauteuils Roulants.

### **Circulations verticales :**

Depuis l'accès principal, tous les accès disposent de plusieurs marches telles que l'accès à la cour intérieure, à la cour de promenade, aux vestiaires, à la salle de musculation, au bureau du Greffe, à la bibliothèque et à toute la zone de détention.

Il y a majoritairement des emmarchements permettant d'accéder d'un niveau RDC bas vers RDC, ou Sous-sol.

Les accès aux locaux situés aux Sous-Sol, RDC surélevé, 1<sup>er</sup> et 2<sup>ème</sup> étage sont desservis par des escaliers intérieurs équipés de garde-corps faisant office de main courante non conforme, et sans aucune signalisation de repérage visuel et tactile.

### Circulations horizontales

- La circulation intérieure horizontale est d'au moins 1,20m dans le dégagement principal avec rétrécissement de 0,90m.
- Une grille avaloir disposant de trous >2cm est localisée en amont de l'accès menant à la cour de promenade.

### Portes :

- La quasi-totalité des portes d'accès desservant les locaux ouverts au public disposent d'un passage libre <0,77m, et d'une hauteur pouvant être <2,00m.

### Cellules de détention :

Les cellules sont réparties sur les 3 niveaux de détention. Pour répondre à la réglementation 1 cellule doit être adaptée (Porte d'accès à la cellule, aménagement d'un espace sanitaire adapté avec douche-WC-lavabo recevant actuellement jusqu'à 4 détenus).

### Équipements de dispositifs de commande :

- Le lecteur biométrique est installé dans le bureau du Greffe.
- Les patères en cellule, et douches sont des modèles spécifiques anti-pendaison dont les hauteurs ne répondent pas à la réglementation 'Hauteur comprise entre 0,90 et 1,30m.
- Les téléphones en cellule (Roomio), les interphones/visiophone réservés aux détenus ne sont pas implantés à hauteur conforme.

## 2 DESCRIPTION DES TRAVAUX

### 2.1 CIRCULATIONS DES PERSONNES

#### 2.1.1 ACCÈS À L'ÉTABLISSEMENT

##### 2.1.1.1 ENTRÉE DU BÂTIMENT

- Réalisation de repérage visuel et tactile sur les 2 marches (nez de marches, contremarches, BEV).
- Déplacement et positionnement à 1,30m du sol du visiophone.
- Sciage du ressaut dans l'épaisseur du meneau supprimant une marche isolée.
- Réalisation de repérage visuel et tactile sur les 6 marches (nez de marches, contremarches, BEV).
- Dépose des garde-corps et mains courantes. Fourniture, pose de garde-corps faisant office de mains courantes (x2) prolongées horizontalement d'un giron supplémentaire.
- **DEMANDE DE DEROGATION** – Impossibilité technique liée à la structure du bâtiment de rendre accessible aux UFR.



##### 2.1.1.2 ACCÈS AU BUREAU GREFFE DEPUIS LA COUR INTÉRIEURE

- Réalisation de repérage visuel et tactile sur les 9 marches (nez de marches, contremarches, BEV).
- Dépose de l'huissierie et bloc porte extérieurs. Fourniture, pose d'une huissierie, et bloc porte (Lg 80) équipée de ferme porte.
- Reprise d'enduit de façade & sol mortier.
- Dépose des garde-corps et mains courantes. Fourniture, fixation des 2 mains courantes prolongées horizontalement d'un giron supplémentaire, et d'un garde-corps sur l'ensemble du palier



#### 2.1.1.3 ACCÈS AU BÂTIMENT DÉTENTION DEPUIS LA COUR INTÉRIEURE

- Réalisation de repérage visuel et tactile sur les 9 marches (nez de marches, contremarche, BEV).
- Reprise de nez de marche par ragréage
- Dépose des garde-corps et mains courantes.
- Fourniture, fixation d'un garde-corps faisant office de mains courantes prolongées horizontalement d'un giron supplémentaire.



#### 2.1.2 CIRCULATION DANS L'ÉTABLISSEMENT

##### 2.1.2.1 ACCÈS À LA COUR DE PROMENADE DEPUIS LA COUR INTÉRIEURE

- Dépose de la grille existante, et remplacement par une grille avaloir disposant de fente de 2cm.
- Réalisation de repérage visuel et tactile sur la marche isolée (nez de marches, contremarches).



##### 2.1.2.2 ACCÈS AUX NIVEAUX SUPÉRIEURS R+1/R+2 MENANT AUX CELLULES, DOUCHES COLLECTIVES ET SALLE D'ACTIVITÉS

- Réalisation de repérage visuel et tactile sur les 40 marches (nez de marches, contremarches, BEV) desservant les 2 niveaux.
- Conservation des gardes corps. Fourniture, fixation d'une main courante (Lg 1,00m) sur chaque volée, le long de l'escalier en continue.





### 2.1.2.3 DISPOSITIFS DE COMMANDES DANS LES DÉGAGEMENTS DES PALIERS

- Repositionner les interphones à hauteur 1,30m du sol



## 2.2 HÉBERGEMENT DES DÉTENUS

### 2.2.1 CELLULE ADAPTÉE

#### Adaptation de la cellule de détention du RDC.

- Dépose du châssis et son huisserie. Élargissement de l'ouverture existante, reprise de linteau.
- Fourniture, mise en place d'une huisserie & bloc porte de détention RIEP dont la largeur est de 0,77m.
- Démolition intérieure des cloisons et équipements sanitaires et évacuation.
- Réalisation d'un emmarchement repéré contrasté pour la réalisation d'un espace sanitaire cloisonné stratifié compact (Ht1,80m) et équipé de douche et siège rabattable & barre d'appui, lavabo et, WC avec barre d'appui.
- Fourniture, raccordement d'un plan menuisé équipé d'une réservation pour recevoir 2 plaques de cuisson (fournie par l'ETS), 1 frigo top.
- Réfection des sols, murs, et plafond. Adaptation éclairage & 6 prises de courant (TVx1, Téléphone Roomio x1, Frigo x1, Plaques x1, usage domestique x2) et chauffage.
- Déplacement du Roomio, de l'interphone cellule, et de la patère entre 0,90 et 1,30m.



## 2.2.2 ACCÈS AUX PRESTATIONS

### 2.2.2.1 ACCÈS AUX VESTIAIRES SITUÉS À PROXIMITÉ DE L'ACCÈS PRINCIPAL EN SOUS-SOL

- Réalisation de repérage visuel et tactile sur la marche isolée (nez de marches, contremarche).
- **DEMANDE DE DEROGATION** - Impossibilité technique de rehausser la hauteur sous dalle puisque le cheminement est localisé en sous-sol. La dalle haute et les réseaux cheminant sont repérés et contrastés.



### 2.2.2.2 ACCÈS À LA SALLE DE MUSCULATION AU SOUS-SOL

- Réalisation de repérage visuel et tactile sur les 11 marches (nez de marches, contremarches, BEV).
- Dépose des garde-corps et mains courantes. Fourniture, fixation d'un garde-corps faisant office de mains courantes prolongées horizontalement d'un giron supplémentaire.



### 2.2.2.3 ACCÈS À LA BIBLIOTHÈQUE, À PROXIMITÉ CELLULE ADAPTÉE.

- **DEMANDE DE DEROGATION** – Impossibilité technique d'élargir le passage de porte, puisque située dans l'emprise de la montée d'escalier desservant les cellules de détention des niveaux R+1 R+2.
- Réalisation de repérage visuel et tactile sur la marche isolée (nez de marches, contremarche).



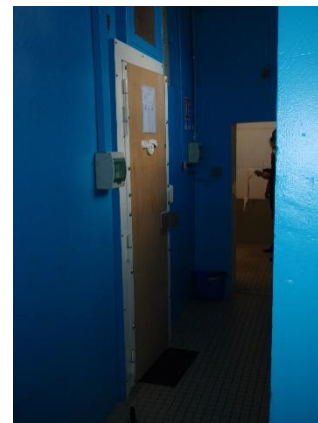


#### 2.2.2.4 ACCÈS À LA SALLE D'ACTIVITÉS AU R+1

- Élargissement de l'ouverture existante, reprise de linteau.
- Fourniture, mise en place d'une huisserie & bloc porte dont la largeur est de 0,77m.
- Rappel : **DEMANDE DE DEROGATION** – les UFR n'accèdent pas à l'établissement.

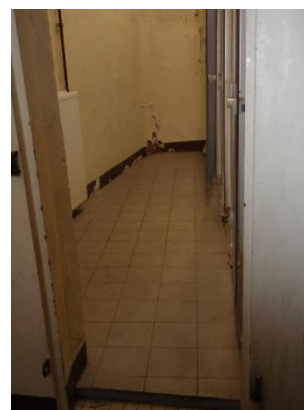
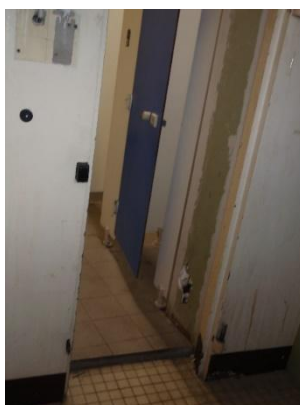
#### 2.2.2.5 ACCÈS AUX DOUCHES DEPUIS SAS - R+1

- Dépose l'huisserie & bloc porte existant.
- Élargissement de l'ouverture existante, reprise de linteau.
- Fourniture, mise en place d'une huisserie & bloc porte dont la largeur est de 0,77m/1,88m Ht
- En applique



#### 2.2.2.6 ACCÈS ESPACE DOUCHE R+1

- Dépose l'huisserie & bloc porte existant.
- Élargissement de l'ouverture existante, reprise de linteau.
- Fourniture, mise en place d'une huisserie & bloc porte dont la largeur est de 0,77m/1,90mHt en applique.



### **3 DESCRIPTION ORGANISATIONNELLE DES TRAVAUX**

#### **3.1 TRAITEMENT DES ESCALIERS**

##### **3.1.1 MARCHES ET CONTREMARCHE**

- Traitement en horaires ouverts ou décalés, en dehors des horaires de circulation des détenus.
- Indisponibilité des ouvrages traités par ½ journée
- Mesure compensatoire :
  - Travaux en dehors de la circulation des détenus
  - Dévoisement de la circulation des détenus

##### **3.1.2 MAINS COURANTES & GARDE-CORPS**

- Traitement en horaires ouverts ou décalés, en dehors des horaires de circulation des détenus.
- Indisponibilité des ouvrages traités par ½ journée
- Mise en place d'éléments préfabriqués acier constructeur, ou atelier
- Mesure compensatoire :
  - Travaux en dehors de la circulation des détenus
  - Dévoisement de la circulation des détenus

##### **3.1.3 BANDES D'ÉVEIL À LA VIGILANCE**

- Traitement en horaires ouverts ou décalés, en dehors des horaires de circulation des détenus.
- Indisponibilité des ouvrages traités par ½ journée
- Mesure compensatoire :
  - Travaux en dehors de la circulation des détenus
  - Dévoisement de la circulation des détenus

##### **3.1.4 RÉPARATION DES MARCHES**

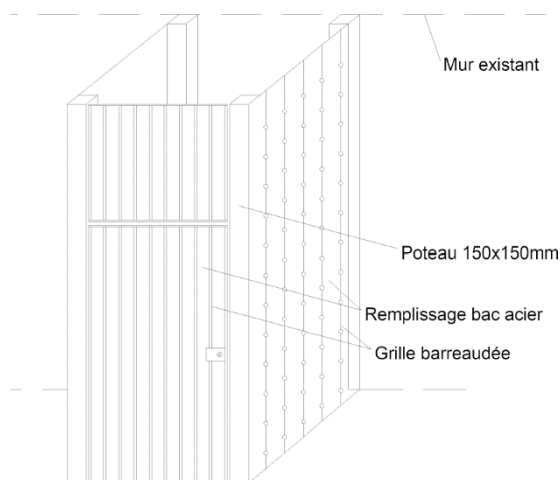
- Traitement en horaires ouverts ou décalés, en dehors des horaires de circulation des détenus.
- Indisponibilité des ouvrages traités par ½ journée
- Mesure compensatoire :
  - Travaux en dehors de la circulation des détenus
  - Dévoisement de la circulation des détenus
  - Mise en place de protections permettant le passage des personnes le temps du séchage

#### **3.2 TRAITEMENT DES OUVERTURES**

- Traitement en horaires ouverts ou décalés, en dehors des horaires de circulation des détenus.
- Indisponibilité des ouvrages traités entre 1 et 2 journées
- Mesure compensatoire :
  - Travaux en dehors de la circulation des détenus (accès parloir, fouille, douches etc.)
  - Délocalisation de l'usage (salle d'activité, salle de culte, biblio)
- Mise en œuvre : création d'un sas de sécurité antipoussière composé
  - D'un sas d'isolement mécanique constitué d'une grille barreaudée fixe et d'une grille barreaudée palière 120x204 avec imposte fixe, fixé sur poteau 150x150mm (barreaudage 50 mm X 8 mm avec espacement régulier de 100 mm)
  - D'un sas d'isolement antipoussière constitué d'un bac acier nervuré 50/100<sup>ème</sup> fixé sur la grille

### 3.2.1 ÉLARGISSEMENT DES PASSAGES ET PORTES (CR3) AUTRES QUE CELLULES

- Traitement en horaires ouvrés ou décalés, en dehors des horaires de circulation des détenus.
- Indisponibilité des ouvrages traités entre 1 et 2 journées
- Mesure compensatoire :
  - Travaux en dehors de la circulation des détenus (accès parloir, fouille, douches etc.)
  - Délocalisation de l'usage (salle d'activité, salle de culte, biblio)
  - Mise en place de protections provisoires, notamment sur les étais, encoffrement des ouvrages.
- Mise en œuvre : création d'un sas anti vandale et antipoussière (barreaudage, bac acier, OSB, selon les cas et la criticité de la zone)



### 3.2.2 TRAITEMENT DES SEUILS

- Traitement en horaires ouvrés ou décalés, en dehors des horaires de circulation des détenus.
- Indisponibilité des ouvrages traités en 3 ½ journées
- Mesure compensatoire :
  - Travaux en dehors de la circulation des détenus (accès parloir, fouille, douches etc.)
  - Délocalisation de l'usage (salle d'activité, salle de culte, biblio)
  - Mise en place de protections permettant le passage des personnes le temps du séchage

### 3.3 ÉQUIPEMENTS ÉLECTRIQUES

- Traitement en horaires ouvrés ou décalés, en dehors des horaires de circulation des détenus.
- Indisponibilité des ouvrages selon les cas
- Mesure compensatoire :
  - Travaux en dehors de la circulation des détenus (accès parloir, fouille, douches etc.)
  - Délocalisation de l'usage

### 3.4 CELLULE ADAPTÉE

- Déménagement des détenus
- Cellule indisponible pendant les travaux (3 mois environ)
  - Mesure compensatoire : sans objet



4 PLANNING PRÉVISIONNEL

CSL - MONTARGIS	M1				M2				M3				M4				M5				M6			
	S1	S2	S3	S4	S6	S7	S8	S9	S10	S11	S12	S13	S14	S15	S16	S17	S18	S19	S20	S21	S22	S23	S24	S25
Phase APD																								
PLANNING PREVISIONNEL D'EXECUTION DES TRAVAUX																								
5.1 TRAITEMENT DES ESCALIERS																								
5.1.1 - MARCHES ET CONTREMARCHES																								
5.1.2 - MAINS COURANTES & GARDE-CORPS																								
5.1.3 - BANDES EVEIL A LA VIGILANCE																								
5.1.4 - REPARATION DES MARCHES																								
5.2 TRAITEMENT DES OUVERTURES																								
5.2.1 - ELARGISSEMENT DES PASSAGES ET PORTES																								
5.2.2 - TRAITEMENT DES SEUILS																								
5.3 CELLULE ADAPTEE																								
5.4 EQUIPEMENTS ELECTRIQUES																								
5.5 SANITAIRES PMR																								
MISE EN SERVICE CONSTRUCTEUR																								
OPERATION PREALABLE A LA RECEPTION (OPR)																								
NETTOYAGE DE FIN CHANTIER																								
RECEPTION DES OUVRAGES																								